



Rasekompendium Dunker

FCI nr 203

Innhold

Dunker - vår største nasjonale <u>harehundrase</u>	s. 3
Dunker – en kulturskatt	s. 5
Dunkeren etter krigen	s. 7
Dunkeren i dag	s. 8
Dunkeren – en særegen rase	s. 8
Rasebeskrivelse	s. 9
Helhetsinntrykk	s. 9
Viktige proporsjoner	s. 9
Adferd/Temperament	s. 9
Hode	s.10
Kropp	s.12
Forpart	s.12
Bevegelser	s.13
Bakpart	s.14
Hud, pels, farger	s.15
Droplet, korrekt farge	s.16
Overtegnet droplet (ikke CK-kvalitet)	s.17
Svart/blakk, korrekt farge	s.18
Overtegnet svart/blakk (ikke CK-kvalitet)	s.19
Feil	s.20
CK-kvalitet	s.21
Utmerket (<u>Excellent</u>)	s.22
Meget god (<u>Very good</u>)	s.23
God type (Good)	s.24
Godtagbar (<u>Sufficient</u>)	s.25
<u>Utypiskhet</u>	s.26
Sluttkommentar	s.27
Fra avlsrådet	s.28



© 2024

Kompendiet er utviklet av Avlsråd for Dunker.

Opprinnelig rasekompendium for Dunker ble skrevet og utarbeidet av Hallvard Hegna og Bård Larsen 2008.

Denne versjonen har tatt utgangspunkt i opprinnelig kompendium og har blitt revidert og oppgradert av avlsråd for dunker i 2022 og 2024.

Grafisk design: Merete Lien.

Kompendiet er ment som et arbeidsverktøy for dommere, men også et hjelpemiddel for oppdrettere og andre som er interessert i Dunker.



Klinge med stambok nr. 13

Dunker-vår største nasjonale harehundrase

Det er gjerne spesielle egenskaper som karakteriserer de ulike harehundrasene. Hva kjennetegner en dunker? Det er gode og dårlige individer i denne rasen som i andre. Vår erfaring med dunkere er at en god dunker slår godt ut og finner hare selv om bestanden er tynn. En god hund "gjør" hara, ble det sagt før i tida. En god dunker fører også en radig og festlig los med lange repriser. Målet er skiftende, ofte flertonig, og avstanden til haren markeres tydelig. Effektivt tapsarbeid og stor utholdenhet er karakteristisk for en god dunker som kan holde lenge på haren. Når det endelig smeller, er det en lykkelig harejeger som hilser sin hund velkommen på doten. Mange dunkere har også gode labber. Johan Skei sa om sin legendariske N UCh N JCh Freia 03965/75, at "hu hadde labber av stål."

Dunkers race

De norske harehundrasene "dunker" og "hygenhund" ble formelt dannet av Specialklub for Norske Harehunde i 1902, året klubben ble stiftet. Dette var den første og ledende harehundklubben i Norge fram til før krigen. Initiativet ble tatt fordi noe måtte gjøres for å "redde fra fullstendig ødelæggelse de rester, vi har af vore gamle harehundstammer"; en måtte komme i gang med "rationel avl og opdræt". Stifterne kom til at det måtte opprettes to raser, oppkalt etter de to, som hver for seg hadde fått sine navn knyttet til harehunder av bestemt farge og type, kaptein Wilhelm Conrad Dunker (1807 – 1860) og Prokurator (advokat) H. F. Hygen (1808-1897).

Det som skilte Dunkers hunder ut fra andre harehunder på den tiden, var at de var droplete og hadde "glassøyne" – mer eller mindre. Dunkers første hund het Alarm, og han var resultat av en paring mellom general Kreftings Hvide Musik og ei tisper som også hadde en spesiell farge (såkalt "marmorert"). Hvide Musik hadde fremmed opphav. Om dette finnes det flere versjoner. Dunker drev oppdrett i 30 år, og stamfaren Alarm levde i tidsrommet 1826-1838.



Ring stamboknr. 10 til Anton Poulsson

Det ble etter hvert mange av de droplete hundene, og de hadde godt ord på seg. I utgangspunktet var det derfor først og fremst "Dunkers Race" som var påtenkt som aktuell for en formell rasedannelse. Om disse hundenes egenskaper skriver konsul Møller fra Porsgrunn i et brev i 1887: "Forøvrigt har jeg under min jagtvirksomhet bragt i erfaring, at af vore harehundracer er Dunkerracen ubetinget den, der afgiver det største antal gode hunde. De har for det meste, samlede i sig tre egenskaber, som betinger en god hund; nemlig godt udslag, god nese og stor udholdenhed. Det vilde derfor vistnok å være et ønske at der måtte blive gjort mer end i de senere aar for at vedligeholde, eller maaske rettere sagt, gjenoprette denne race."

På denne tiden var det imidlertid, ifølge den kjente harejegeren Arne Wangen, en periode "med mer eller mindre "fillebikkjer"; de "manglet harehundens fornemste egenskap: jaktlysten." Dette skrev han i en artikkel i 1930-åra.

Planmessig avl

I 1888 fikk Anton Poulsson (én av stifterne av harehundklubben) sin "Ring" med stambok nr. 10, og han ble en viktig hund i oppbyggingen av dunkerrasen. Ring var et produkt av sterk innavl i flere ledd, og han var en fremragende hund både når det gjaldt jaktegenskaper og eksteriør. For å befeste disse egenskapene ble Ring parret med datteren Klinge med stambok nr. 13 hele seks ganger, og valpene plassert hos tiltrodde personer.

Starten på neste utviklingstrinn kan tidfestes til 1905. Da ble den første av den såkalte "Telemarks-trioen" født, nemlig Champion Seier 1362 til dr. Backer i Skien. Den andre, Champion Seier 3296 til Einar Hansen, Skien, ble født i 1914 og var sønn av den første, som i neste omgang ble far til den tredje Champion Seier 7932, født i 1925; som ble eid av Myhre og Eika, Bø i Telemark.

Før 1940 var det hunder med Seierblod som var toneangivende, og dette ble spredd over hele Norge. Rasen var da svært tallrik (over 7- 800 registreringer pr. år), og dette fortsatte etter krigen. I 1947 møtte det 200 dunkere på en utstilling i Skien. I følge Norsk Harehundklubs 50 års-bok var 19 av 31 hunder som oppnådde championat i årene mellom 1912 og 1952, dunkere.

Dunker – en kulturskatt

Dunkerens fremste egenskaper er som jakthund og familiehund. Den er kjent for å ha utmerket jaktlyst, tar ofte raskt ut og er frem- for alt en hardfør hund med poter som tåler alt av føre og vær.

Den hevder seg godt i konkurranser både i inn- og utland, er ærlig og en fantastisk hund å leve sammen med utenfor jakt sesong.

Den er gjerne med på sykkel tur, trekker på ski og er generelt en aktiv hund som krever godt med mosjon året igjennom.

Harejakt har lange tradisjoner i Norge og er i dag en sosial jaktform med lang sesong. Jakta passer også utmerket for nye jeger og Dunkerringen har satset mye på rekruttering av ungdom til denne jaktformen. Ved å eie en dunker er man med på å forvalte en kulturarv og en kulturskatt og man bør respektere hva rasen er tiltenkt og bestrebe seg etter å gi omverdenen et godt inntrykk av den.

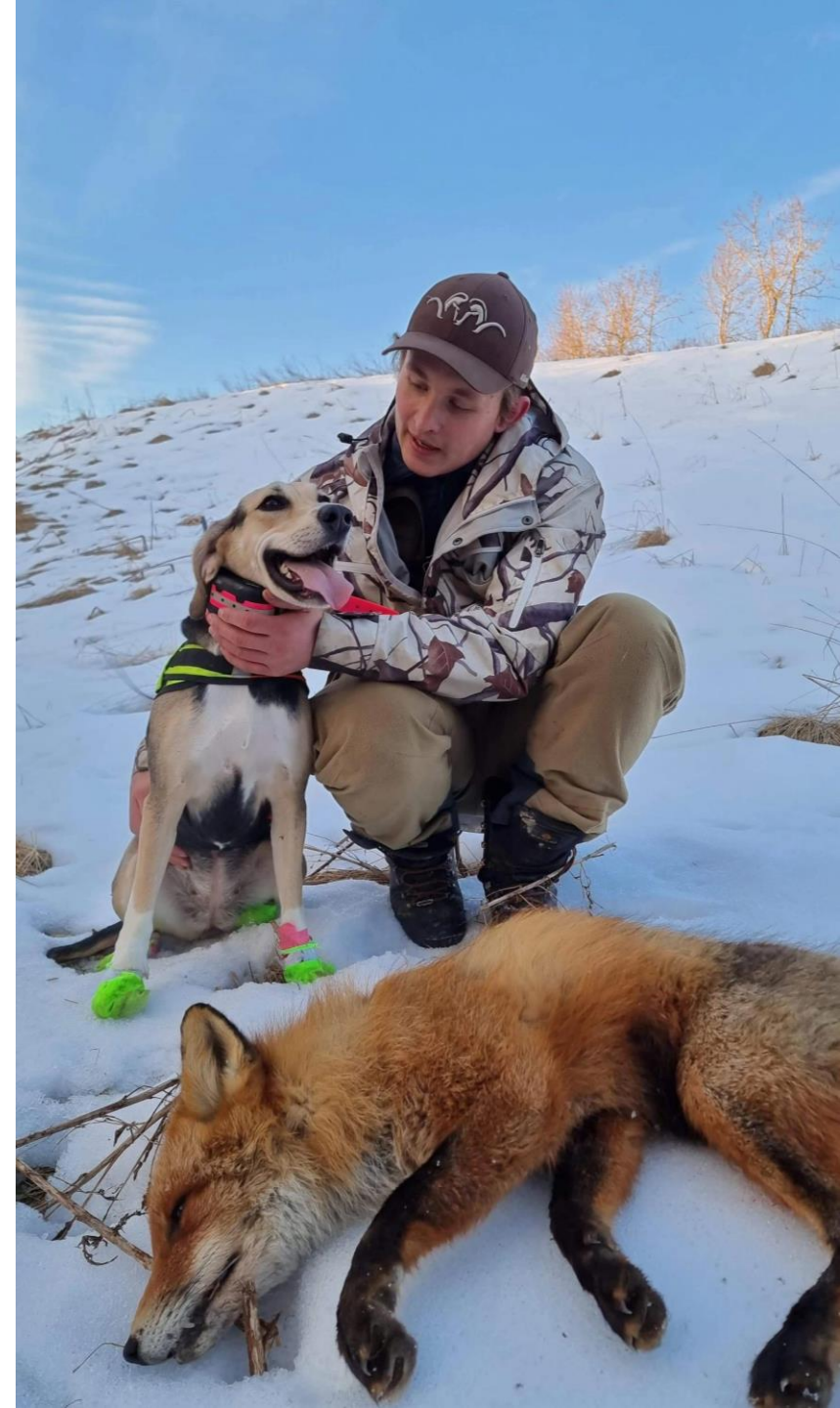
Det bør være eiere med interesse for jakt og friluftsliv og eiere med interesse for å vise frem hunden på utstilling og jaktprøver.

Dette er en del av å verne om rasen og ta vare på egenskapene vi ønsker skal forbli en selvfølge når man velger dunker som jakthund.



Foto: Peder J. Bredalslien / Digitalt Museum - Harejakt med dunker Nord Østerdalen, 1922.

Dunker – først og fremst en harehund, men kan også brukes til rovvilt som rev og gaupe



Dunkeren etter krigen

I krigsårene var det forbud mot å drive jakt, men det ble avlet – selv om det resulterte i en forringelse av rasen både eksteriørt og jaktlig sett. Det avlsrådet som da trådte inn, satte seg fore å rette opp svakhetene ved å satse på hunder av gode linjer og en kraftig innstramning av bedømmelsen på utstillingene. Det ble få hunder som fikk 1. pr., og mange med 3. og 0 pr.

Rasen hevdet seg bra i 10 – 15 år etter krigen, og den var omtrent like stor som alle de andre harehundrasene til sammen. Så kom nedgangen, og i slutten av 1960-åra begynte lista over jaktpremierte dunkere å bli mindre og mindre. Det ble også etter hvert sjelden å se en dunker av den riktige typen.

Et unntak var Ch. Rusken 00673/73, eier: Trygve Langkås, Bø i Telemark, som ble en avlsmatador. Hans avkom oppnådde 13 jaktchampionat, 14 utstillingschampionat og totalt ble 55 av hans avkom jaktpremierte (ca. 20 %). At det kunne framstå en hund som Rusken, skyldtes at nytt avlsråd satset på de gode jaktblodslinjene som noen ennå hadde kunnskap om. Det var i mange tilfeller hannhunder som ikke selv var jaktpremiert, men som kom fra solide linjer.

Innkryssing av andre raser

”Ruskenbølgen” ebbet ut, og det ble tydelig at det hadde blitt avlet for tett i lengre tid (hva en jo hadde gjort i alle harehundrasene); det viste seg sykdomstegn i rasen, slik som hofteladdsdysplasi og svekket immunforsvar. I et forsøk på å rette på dette søkte derfor avlsrådet i 1987 om innkryssing av andre raser, men søknaden ble i første omgang avslått av Norsk Kennel Klub. I 1989 ble det imidlertid gitt grønt lys for innkryssing. Dette har utvilsomt gitt rasen en langt bedre genetisk variasjon og helse, samtidig som de gode og typiske dunkeregenskapene er ivaretatt. Men selv om den genetiske helsen jevnt over ble bedre, fikk vi inn andre sykdommer som f.eks. epilepsi og hypotyreose med innkryssingen.



Dunkeren i dag

Hvordan står det da egentlig til med dunkeren i dag? Fra å være en stor rase med omkring 700 årlige registreringer på 1970-tallet, er vi nå nede i under 150 i året. Dunkeren har et gjennomgående godt eksteriør og resultater fra jaktprøvene viser gode tall. For perioden 2010-2020 har det blitt mer enn 100 nye jaktchampioner og totalt ca. 320 nye jaktpremierte dunkere. Flere dunkere har også hentet svenske og finske jaktchampionater og deltar med godt resultat på store jaktprøver så vel i Norge som i våre naboland. Avlsrådet og rasens tilhengere ser derfor lyst på fremtiden. En del jegere benytter dunkeren også på revejakt, særlig mange av den yngre generasjonen. Rasen har godt omdømme og med sitt utpregede gode gemytt er den også en fryd å ha i hus. Helsemessig har rasen relativt få utfordringer, men det jobbes stadig med å få god kontroll på sykdommer som hypotyreose og epilepsi.



Dunkeren –en særpreget rase

Hva er det rasetypiske for dunkeren? Dunkeren er en hund med et særpreget eksteriør, spesielle jaktegenskaper og ikke minst svært god mentalitet. Dunkeren er en rektangulær hund av middels størrelse, forholdsvis lavstilt og kraftig, uten å virke tung. Den har et langstrakt hode med et dypt snuteparti som har skvær avslutning. Øynene er store og uttrykksfulle, mørke og med en sort rand som avtegner øyets linjer mot den blakke pelsen ("dunkerblikket"). Den sorte randen er også typisk for hunder med «glassøyne». Snutebrusken er helt svart selv om hunden ellers er lys. Ørene er lavt ansatte og ligger vakkert inntil kinnene. Dunkeren har lang hals, sterk rygg, kraftig lend og et langt kryss. Kroppen har tilstrekkelig tyngde, og beina har relativt grov beinstamme med god vinkling. Potene er faste og runde. En typisk dunker bærer hodet og halen lavt under bevegelse.



Rasebeskrivelse for Dunker

Opprinnelsesland /hjemland: Norge.

BRUK: Drivende harehund.

FCI- klassifisering: gruppe 6, seksjon1.2. med jaktprøve.

Kort historikk:

Rasen er oppkalt etter kaptein Wilhelm Conrad Dunker, som skapte den ved å krysse flere harehundvarianter fra ca. 1830. I denne prosessen befestet det seg to fargetyper, derav den karakteristiske, droplede (merle) med glassøyne (blå øyne), og den andre med sort og blakk farge. Rasen har opplevd ned- og oppgang gjennom åre- nes løp og var på sitt beste på 1980- og 1990-tallet, da de var svært homogene med utmerkede jaktegenskaper, men grunnet innavl igangsatte raseklubben kontrollert krysningsavl for å bevare jaktegenskaper, eksteriør og genpool.

Helhetsinntrykk

Middels stor, noe lavstilt, tydelig rektangulær, robust bygget, men må ikke virke tung. Den skal gi inntrykk av utholdenhet.

Kommentar til helhetsinntrykk:

Dunkeren er en middels stor, relativt lavstilt, tydelig rektangulær og kraftig hund. Den har forholdsvis grov benstamme og gode vinkler. Dunkerens særpreg er det karakteristiske hodet og fargen, som er droplet eller sort og blakk med hvite tegninger. "Glassøyne" hos den droplete varianten er også et rasetypisk trekk. I gamle dager mente man at jaktegenskapen hos en droplet dunker «satt i glassøyet».



Vakker og velbygget hannhund, korrekt lavstilt, velvinklet og med fine rasedetaljer i hodet.

Viktige proporsjoner

Tydelig rektangulær, brystdybden omtrent halve mankehøyden, aldri mindre. Skalle og snuteparti like lange, men snuteparti tillates noe lengre.

Adferd/Temperament

En robust og hardfør jakthund med utmerket temperament. Nervefast, svært sosial og tillitsfull. Godt egnet både som jakthund og familiehund. Lettrent.

Hode

Skal ikke bæres høyt, verken stående eller i bevegelse. Tørt og edelt med god lengde, parallelle linjer, ikke kileformet.

Kommentar til hodet: *Karakteristisk for dunkeren er at den bærer hodet lavt, også under bevegelse og at hodet har god lengde og parallelle linjer.*

Skalle: Svakt velvet, tydelig nakkeknøl. Særlig hos hannhunder kan skallen tillates noe kraftig dersom snutepartiet er så langt og velutviklet at hodet ikke mister sine parallelle linjer.

Kommentar til skalle: *Svakt hvelvet skalle, og den tydelig nakkeknølen skiller dunkeren fra f.eks. hamiltonstøveren.*

Stopp: Tydelig, men ikke dyp eller skarp.

Kommentar til stopp: *Hvis en sammenligner med andre harehundraser, kan det være bra å merke seg denne ordlyden.*

Nesebrusk: Sort. Vide nesebor.

Snuteparti: Heller langt enn kort, med skvær avslutning. Rett, jevn, bred neserygg.

Saksebitt: Komplet tannsett.

Kinn: Tørre uten utstående kinnben.

Øyne: Mørke, virker runde. Forholdsvis store, men ikke utstående. Klare med rolig, alvorlig blick, uttrykksfulle. Stramme øyelokk. Glassøyne tillatt på droplete (merle) hunder.



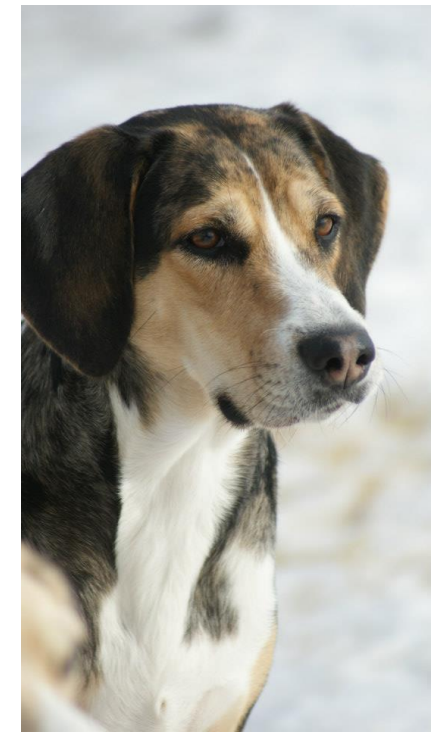
Tispehode med parallelle linjer og utmerket skværhet i snutepartiet.



Et for lett tispehode der snutepartiet magler substans. Øynene er mørke, men for smale og skråstilte.



Maskulint hanhundhode med korrekt blick.



Et kileformet hode med for høyt ansatte ører, for lyse øyne som forstyrre det typiske dunkerblicket og med avfarget nesebrusk.



Klassisk tispehode, tilstrekkelig skværhet i snutepartiet. Noe løs halshud.

Ører: Middels høyt ansatte, heller lavt enn høyt. Myke middels brede, avsmalnende nedover og avrundet nedentil. Flate uten folder, sluttet godt til hodet, og så lange at de rekker til midt på snuten når de trekkes fremover.

Kommentar til ansiktsregionen: Karakteristisk for dunkeren er at selv meget lyse hunder har sort nesebrusk. Den skal alltid være sort, men unge hunder, særlig sorte, kan midlertidig ha litt kjøttfarge på skilleveggen mellom neseborene. Nesebrusken skal dertil være bred med åpne nesebor. Snutepartiet skal ha en tydelig skvær avslutning. En dunker skal ha et langt snuteparti med god og jevn bredde og dybde. Standardens nøye beskrivelse av øynene forklarer det såkalte "dunkerblikket". Det er et vanlig brukt uttrykk når det er snakk om hva som karakteriserer den virkelige gode dunkertypen: De svært mørke øynene med sort ring omkring hører sammen med ellers lyse farger.

Om hunden har ett "glassøye" kan det andre være helt mørkt, dette er karakteristisk, men det er ikke uvanlig at sorte hunder har lyse øyne. Standarden sier at glassøyne kun er tillatt på droplete hunder. Ørene skal være lavt ansatte og ligge tett inntil hodet. Hodet skal ellers ha tydelig kjønnspreg. Et maskulint og et feminint hode gir ulike uttrykk. Det er viktig å ha blick for denne forskjellen.

Hals: Forholdsvis lang, uten nevneverdig løs halshud.

Kommentar til halsen: En hund med kort hals har gjerne en dårlig plassert skulder, og gir inntrykk av at hunden er galt konstruert. En lang hals følger gjerne med en ellers velbygget dunker.



En flott valp med korrekt uttrykk og farger. Riktig ansatt ærer. Mørkt blick der det mørke rundt øynene har allerede begynt å komme frem. Litt kjøttfarge inne i nesen, som med tiden også blir sort i de fleste tilfeller.

Kropp

Overlinje: Stram.

Rygg: Rett, fast, ikke for lang.

Lend: Bred og muskuløs, ikke karpelend.

Kryss: Muskuløst, svakt hellende, ikke for kort.

Bryst: Rommelig brystkasse med godt hvelvede ribben. De bakerste ribben spesielt godt utviklet, så brystet virker langt. Brystdybden omtrent det halve av mankehøyden.

Underlinje/buk: Lite opptrukket.

Hale: Ansatt i forlengelsen av overlinjen. Tykk ved roten og smalere mot spissen, den skal være rett og bæres i svak bue oppover. Rekker til haseleddet eller litt nedenfor.

Kommentar til kropp: Kroppens lengde skal ligge i brystkassens lengde og ikke i lenden. Åpne vinkler i kne- og haseledd kan skyldes et for kort kryss, noe som avsløres av høy haleføring under bevegelse. Standardens ordlyd sier at "halen bæres i svak bue oppover". Kommer den høyere, blir det fort feil. En hund med langt kryss og gode vinkler bærer halen lavt når den traver. Dette er viktig å merke seg under rangeringen av hundene. Hunden skal ellers ha en lang (ikke tønneformet) brystkasse, noe som også gir en pen underlinje med myk overgang til buken. En kort brystkasse vil gi inntrykk av opptrukket buk og ødelegge harmonien som skal kjennetegne dunkerens kroppslinjer.

Forpart

Helhetsinntrykk: Solide, tørre og senete forben. Parallele sett forfra.

Skulder: Lang, muskuløs og skråstilt. Godt tilliggende. Liten avstand mellom skulderbladstoppene. Godt vinklet i skulderleddet.

Albue: Godt tilliggende. Godt vinklet.

Underarm: Rett.

Mellomhånd: Svakt skråstilt.

Forpoter: Hvelvede og godt sluttede med godt hårlag mellom tærne. Faste tredeputer. Peker forover.

Kommentar til forpart: Forlemmene skal være solide og ikke spinkle. Spinkel beinstamme forekommer i rasen, og skal slås ned på. Det er viktig med en godt vinklet skulder som er godt tilbakelagt. Steil skulder og steil overarm er vanlige feil, fronten blir derved ustabil, og kan påvirke hundens bruksegenskaper.

Mellomhånden må være skråstilt for å få den rette "fjæringen" i foten. Potene skal være runde og godt hvelvet. Hunder med dårlig hårlag mellom tærne kan fort bli sårbeinte. Poter som tåler hardt føre, rimet, frossen bakke og hard snø, er en verdifull egenskap. Mange dunkere har i dag gode poter.

Bevegelser

Frie og jordvinnende, parallelle sett bakfra. Ikke understilt eller kuhaset.

Kommentar til bevegelser: Lemmenes plassering og vinkling har en avgjørende betydning for dunkerens bevegelser og dens funksjon som jagende hund. Korrekte bevegelser kjennetegnes ved et effektivt, uanstrengt diagonalt trav. En korrekt bygget travende hund vil "snore" når den kommer opp i en viss fart. Den vil samtidig bevege seg med senket hode, og det er minimal bevegelse opp og ned i skulder og hofte.

Albuer, haser og poter vil bevege seg i lengderetningen, samtidig som potene holdes så nær underlaget som mulig. Man vil se at alle deler av ekstremitetene er med i hundens framdrift. En steil skulder og/eller overarm, og enda verre; en framskutt og steil skulder, vil innvirke negativt på bevegelsene. En steil skulder vil gi støtende og korte bevegelser. En steil overarm vil sannsynligvis i tillegg gi høye forbeinsbevegelser. En framskutt og steil skulder ødelegger hundens balansepunkt, skuldre og albuer får liten støtte fra brystet, slik at den blir "løs i fronten". Svært ofte vil vi se at albue dreier utover. Dette gjør at hunden bruker unødige krefter til å presse, løfte og skyve i andre retninger enn rett framover. I trav skal forbeina, i likhet med bakbeina, i størst mulig grad nærme seg senterlinjen.

Jo hurtigere en hund traver, jo nærmere vil poteavtrykkene ligge på en rett linje (snoring). Krysset er viktig for å oppnå frie og effektive bevegelser. Et avfallende kryss vil redusere steglengden.

Hasetranghet er en vanlig feil. Manglende harmoni mellom for- og bakbeinsbevegelser skyldes at vinkler i for- og bakpart ikke er harmoniske. En hund med knappe vinkler foran og meget gode vinkler bak, vil ikke kunne få samme steglengde med for- og bakbein. Hunden vil kompensere for dette med høye forbeinsbevegelser, sidebevegelser med forbeina, rulling/vridning av ryggen etc.



Bakpart

Helhetsinntrykk: Godt vinklet. Står parallelt, ikke understilt eller kuhaset.

Overlår: Brede.

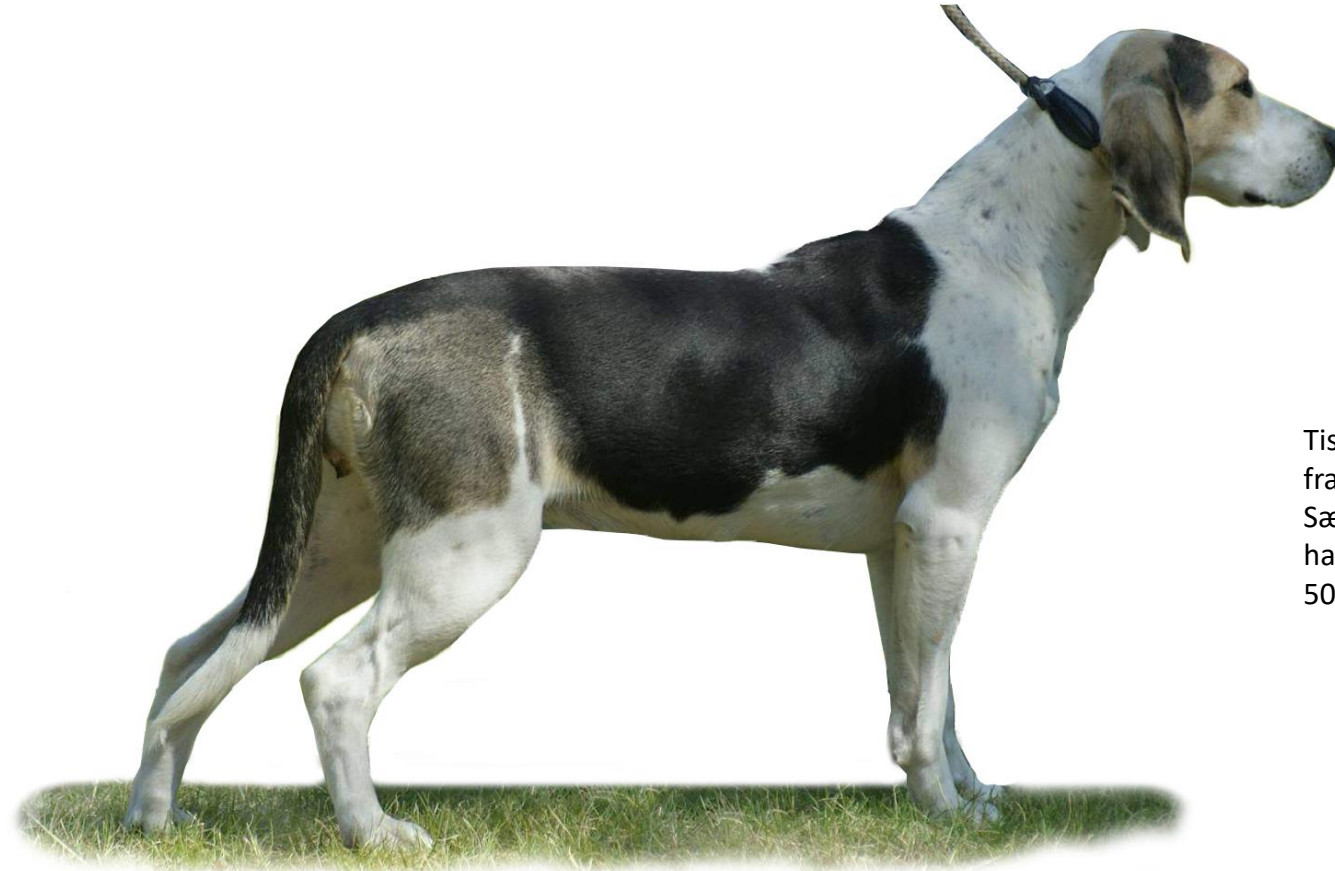
Kne: Godt vinklet.

Underlår: Brede.

Haser: Lave, tørre og brede.

Bakpoter: Som forpotene.

Kommentar til bakpart: Langt kryss og gode vinkler i kne- og haseledd vil gi brede lår og underlår. At hasene skal være "lave", betyr at mellomfoten er kort. Når de dertil har god bredde, blir de effektive til å skyve fra med og gir lang skrittlengde. En hund med grov benstamme vil ha brede haser og bred mellomfot. Poter er tidligere nevnt under forlemmer. Hunden skal stå naturlig, og en riktig bygget hund vil gjerne stille seg naturlig opp med parallelstilte bein og poter, og med bakbeina riktig plassert. En riktig bygget hund skal det derfor ikke være nødvendig «å stille opp».



Tispe med utmerkede rasedetaljer fra hode til bakpart. Brede lår. Særdeles godt vinklet. Lave, tørre haser. Rikelig hvitt, men ikke over 50%.

15

Hud: Stram, velpigmentert.

Pels/hårlag: Rett, stri, tett og ikke for kort. Hvis hårlaget ellers er særlig godt, kan lårenes bakside og halens underside ha litt kraftigere behåring.

Farge: Sort og blakk, eller droplet (merle) og blakk med hvite tegninger. Den droplede (merle) og blakke fargen, samt hvitt, kan være av varierende utbredelse og nyanser.

Størrelse og vekt: Mankehøyde

Hannhund: 50-58 cm, ideal 52-54 cm

Tispe: 47–54 cm, ideal 49-51 cm

Kommentar til hårlag og farge: Det forekommer en del for kort og dårlig hårlag hos dunkeren, særlig hos den såkalte "svarte typen", som er beskrevet under farge. Det korte hårlaget hos denne typen har dessuten ofte en litt spesiell glans. Godt hårlag tilstrebes.



Svart/blakk tispe av den svarte typen.



Dropla hannhund av den svarte typen.

Når det gjelder den blakke fargen, så kan den variere fra lys gul eller gråaktig til noe nærmest gyllenbrun. Tenk samme blakk variasjon som på en fjordhest. Når en sier at hunder av den svarte typen har "maske", betyr det at hunden er svart under øynene og framover på snuten, slik at øynene liksom framtrer bak en svart maske, med såkalte «ildflekker» over. Svartfargen strekker seg også nedenfor haseleddene. Noen av disse hundene mangler den blakke fargen på overgangen mellom det svarte og det hvite. De er altså bare svarte og hvite. Rasestandarden sier svart og blakk, eller droplet, med hvite tegninger.

Når det gjelder den svarte typen, så har mange dommere ikke tatt hensyn til hva standarden sier. Uttrykket "mindre ønskelig" skulle tilsa at en hund av denne typen ikke bør tildeles CK eller CERT.

Denne fargevarianten kan ha en spinklere beinstamme, lysere øyne og dårligere poter og som sagt, dårligere hårlag. Dette anser vi som feil. I noen grad har dette vært forvirrende for enkelte dommere. For å tydeliggjøre dette har derfor avvikende farger blitt flyttet til «alvorlige feil» i den nye utgaven av rasebeskrivelsen. Imidlertid bør det poengteres at hovedpoenget ved bedømmelse av hunder av den svarte typen og hunder med stort avvik i farge er at disse ikke skal tildeles CK. I den grad disse hundene ellers ikke har store avvik i forhold til rasestandard kan de selvfølgelig premieres med Excellent, men altså ikke tildeles CK.

Farge i seg selv er ingen «alvorlig feil», sett i forhold til konstruksjonsmessige avvik. En skal ellers være oppmerksom på at den svarte typen også har sin droplete variant som er mindre iøynefallende, men som kjennetegnes av "masken" og «ildflekkene», samt at den droplete fargen går på nedsiden av hasen.

Venstre: Den svarte typen med ildflekker. Mørke øyne med mørkt omkring forsvinner i svart maske. Høyre: Typisk dunkerblick med mørke øyne og svart omkring.



Droplet – store variasjoner, alle korrekt farge



Overtegnet droplet (Droplet av den svarte typen, gis ikke CK)



Svart/blakk – store variasjoner, alle korrekt farge



Overtegnet svart (Svart/blakk av den svarte typen, gis ikke CK)



Feil

Ethvert avvik fra foregående punkter skal betraktes som feil.

Hvor alvorlig feilen er skal graderes etter hvor stort avviket er.



Diskvalifiserende feil

Aggressive eller svært sky hunder

Alle hunder som viser tegn på fysiske eller psykiske defekter

Utypiskhet, gjelder også innkryssningshunder.

Over-/underbitt

Glassøye (blått øye) på svart/blakke hunder

NB!: Hannhunder skal ha to normalt utviklede testikler på normal plass i pungen.

Alvorlig feil

Varm brun eller rødlig farge. Den overtegnede «svarte typen», det vil si sort eller droplet (merle) farge nedenfor øynene (maske) med ildflekker over øynene, samt sort eller droplet farge til nedenfor haseleddene.

Dominerende hvitt (mer enn 50%).

Manglende pigment rundt øyne og på nesebrusk.

Størrelse over eller under gitte mål.

Svake mellomhender.

Flate poter og sprikende tær.

Haleknekk.

Tannmangel.

Dårlig tilliggende og/eller utvridde albuer.

For tungt, uttrykksløst eller for lett og kileformet hode.

Små og/eller lyse øyne.

Kort kryss.

Høybent og luftig.

Sped benstamme.

Kommentar til alvorlige feil: En kan spørre seg om hvor formålstjenelig det er å kategorisere farge, slik nevnt i det første punktet, som en alvorlig feil. Farge er ikke kategorisert som alvorlig feil hos haldenstøver og hygenhund, hvor også innkryssing og derav forekommende avvik i farge forekommer. En vil oppfordre dommere til å vise måtehold når man nedgraderer en hund på grunn av farge (se for øvrig kommentarer på side 15).

CK-kvalitet

Helt igjennom typisk, og i alt vesentlig riktig bygget hund, med så tydelige fortrinn og så uvesentlige feil at dommeren finner den å være av championkvalitet.



Samtlige av disse hundene er utmerkede representanter for rasen. Velproporsjonerte, rasetypiske hoder, lange og sterke kroppar. Solid benstamme og fine farger.



Utmerket type (Excellent)

Hund som i all vesentlighet tilsvarende rasens standard og som presenteres i utmerket kondisjon, viser et harmonisk velbalansert temperament, holder utmerket klasse og har utmerket helhet. Hundens utmerkede kvaliteter i forhold til raseidealet tillater at dommeren kan se bort fra mindre detaljfeil. Hunden må ha tydelig kjønnspreget.



Over: Kraftig tisper, droplet av den sorte typen. Velskåret hode, litt mye løst halshud. Sterk kropp, korrekte proporsjoner. Noe flate poter.

Øverst høyre: Maskulin og typete hanhund. Svart/blakk. Vakkert hode med fin, skværv avslutning og godt drag i snutepartiet. Noe for grunn og luftig i underlinjen. Med bedre utviklet bakre ribben, ville buken sett mindre opptrukket ut.

Nederst høyre: Feminin tisper. Svart/blakk. Litt lett hode, som er noe underskjært. Strekk kropp, men faller for mye i krysset. Understilte bakben.



Meget god type (Very good)

Hund som godt tilsvarer rasens standard, som er velbalansert og i god kondisjon. Mindre feil kan tolereres, men ingen som negativt påvirker helhetsinntrykket. Denne premieringen kan kun gis til hund av meget god kvalitet.



Over: Tispe, svart/blakk av den sorte typen. Litt lett hode, med noe divergerende linjer. Bra proporsjoner i kroppen og gode vinkler. Flate poter.

Øverst høyre: Lett hanhund. Svart/blakk. Noe divergerende linjer i hodet. Kunne vært lengre i kroppen. Akseptabelt vinklet. Fine farger.

Nederst høyre: Hanhund. Droplet av den svarte typen. Litt lett hode med for dårlig markert stopp og noe rund skalle. God lengde i kroppen. Tilstrekkelig vinklet.

God type (Good)

Hund som tilsvarer rasens standard og hvis eksteriøre feil er av mindre fremtredende karakter.



Over: Hanhund. Droplet. Hodet er laget på noe korte linjer. Alt for skarp stopp, mangler skværhet i snutepartiet. Noe kort hals. Ønskes bedre vinklet i front. Noe kort i kroppen. Avfallende kryss. Bra benstamme og fine farger.

Øverst høyre: Høystilt og spelemmet tisper. Svart/blakk av den svarte typen. For lett og snipete hode, lett og grunn i kroppen.

Nederst høyre: Hanhund. Droplet. For varm blakk farge. Hodet med noe lett snuteparti, noe rund skalle. Noe grov hals og steil skulder. Noe kort i kroppen med litt opptrukket underlinje. Sparsomt vinklet og lett beinstamme.



Godtagbar type (Sufficient)

Hund som tilsvare rasens standard, men som ikke har rasens alle karakteristiske preg eller har bristende fysisk kondisjon. (Hunder med både typemessige og konstruksjonsmessige store brister.)



Over til venstre: Svart/blakk tisper. Alt for luftig og høystilt helhet. Kort i kroppen. Dårlig vinklet foran og bak.

Over til høyre: Tisper. Første generasjon krysning. For varme farger. Hodet er lett, men med fint drag. Noe folder i ørene. Bra hals og godt vinklet i front. Bra lengde i kroppen. Faller i krysset, alt for åpne vinkler bak.

Øverst høyre: Droplet tisper. Alt for lett og spelemmet. Kileformet hode med for dårlig substans. Kort og grunn i kroppen. Kuhaset.

Nederst høyre: Tisper. Første generasjon krysning. Hodet er underskjært og mangler skværhet. Bra ører som er flate og uten folder. Tilstrekkelig vinklet. Kort og grunn i kroppen med opptrukket buklinje. Noe spe beinstamme.



Utypiskhet (0. premie/diskvalifisert)

Skal tildeles hund som:

A: Er eksteriørt utypisk for rasen eller har feil som angis som diskvalifiserende i rasens standard.

B: Har anatomiske defekter som vesentlig påvirker hundens helse og sunnhet, med spesielt vekt på rasens opprinnelse/funksjon/ bruksområde.

C: Hannhund som ikke har normalt utviklede og normalt plasserte testikler.

D: I ringen viser aggressivitet eller tydelig fluktoppførsel, dvs. om hund kaster seg panisk fra dommer og det ikke finnes noen mulighet for å tilnærme seg hunden på naturlig måte.

Som tidligere nevnt skal innkrysningshunder bedømmes med edruelighet. De man ikke kan antyde dunker i typen på, vil være utypiske og skal ikke ha premie. Her er noen bilder av hva vi må anse som helt utypisk eksteriør hva angår dunker. Heldigvis er det sjelden en som dommer ikke kan finne en "knagg" å henge i alle fall noe på.

Avlsrådet er ikke ute etter en snill bedømmelse, men ber om at skalaen benyttes og respekteres. Også når det gjelder innkrysningshunder. Defekter som Short ulna er observert hos enkelte individer og det anmodes om at disse ikke premieres.



Venstre: Hannhund. Første generasjon krysning, som mangler det meste. Alt er for lett, luftig og spedt. Grunn og lett i hele seg. Ingen ting som minner om rasen dunker, som den er registrert som.

Høyre: Hannhund som typemessig ser ut som dunker, men som har så store anatomiske avvik at den ikke skal premieres (Short ulna).

Sluttkommentar

Størrelsen på dunker er tallfestet, og på grunn av innkrysningen med andre raser, har en villet strekke seg til maksimum 58 cm for hannhunder og 54 cm for tisper. En vanlig feil i bedømmelsen av dunkeren er at dommerne ikke har blick for selve typen. En del hunder er for lette og høystilte, med for spinkel beinstamme og for lett snuteparti, og hodet bæres for høyt. Skulderen er steil, og hunden mangler forbryst. Slike hunder virker ”opphegnte” og står dårlig på beina. De avviker tydelig fra den riktige typen av dunker, som virker relativt lavstilt og har solid beinstamme – en hund som utstråler kraft.

Bedømmelsen av krysningshunder: En sak som har ført til problemer i bedømmelsen av dunkeren, er innkrysningen av andre raser. Dette er gjort for å øke det genetiske mangfoldet, og for derved å redusere innavlsgraden, forbedre helsestatus og jakttegenskaper. Det har blitt krysset inn hygenhund, hamiltonstøver og finsk støver. Naturlig nok har de første generasjonene av krysningshundene fått endret farge, men også den karakteristiske dunkertypen. Et spørsmålet som umiddelbart kom opp er hvordan disse krysningshundene skulle bedømmes på utstilling. Til hjelp for dommerne har NKK derfor gitt følgende instruks om bedømmelsen av krysningshunder i dunkerrasen. (HS-sak nr. 171/04, 26.08.04): ”Dommer skal ikke diskvalifisere for avvik fra standarden når det gjelder farge og høyde hos hunder som kan dokumentere å være innkrysningshunder fra 1. og 2. generasjon. [...] Utstiller er ansvarlig for å informere om at hunden er enten 1. eller 2. generasjons innkryssing”.

Konklusjonen er altså at 1. og 2. generasjonshunder ikke skal diskvalifisere på grunn av farge og høyde. I utgangspunktet er hensikten med de fremmede genene ikke å tilføre dunkeren nye eksteriøre trekk, selv om den varme blakkfargen har vist seg å «henge igjen» påfallende lenge hos enkelte individer. Rasene som er brukt til innkryssing er typemessig ulik dunkeren. Derfor bør de individene som er nærmest dunker i typeuttrykk premieres med høyere valør.

Dunkeren er også i dag den største av de norske harehundrasene og var til godt ut på 1970-tallet, før interessen for Finsk støver og småhundraser skjøyt fart, den dominerende harehundrasen i Norge. For alle de norske harehundrasene har registreringstallet imidlertid avtatt stekt de siste 10-åra. I tråd med dette har Norsk Kennel Klub proklamert sitt ansvar for våre nasjonale harehundraser, og betegner dem som en kulturarv en ønsker å ta vare på. Vi som representerer dunkeren i dag, ønsker å utvikle rasen uten å miste dens særpreg, slik dette er beskrevet ovenfor.

Vi håper at dommerne vil være lojale og hjelpe oss med oppgaven og håper på en bedømmelse som holder seg til retningslinjene i dette kompendiet.

Rasekompendium for dunker er skrevet og utarbeidet av Hallvard Hegna og Bård Larsen 20.01.2008.

Revidert og oppgradert av Avlsråd for Dunker 2022 og 2024.



Fra avlsrådet

Avlsrådet for dunker jobber fortløpende med å opprettholde et tilstrekkelig antall årlig fødte valper. Dette er helt avgjørende for rasens framtid og for å kunne ivareta dunkeren som egen rase. Rasen er i dag svært liten reint tallmessig og vi er avhengig av at tispeeiere er villige til å produsere valper. Gjennom kontakt med aktuelle tispeeiere oppfordres det jevnlig til å ha kull på gode individer og avlsrådet bistår gjerne med å få parringer utført, og er generelt et serviceorgan for alle dunkereiere som ønsker å benytte oss. Sammenlignet med de fleste andre harehundraser har dunker svært få parringer som går utenom avlsrådet. De fleste tispeeiere forholder seg lojalt til avlsrådets anbefalinger og råd når det gjelder tildeling av hannhund. Tispeeierne bestemmer selvsagt selv om de ønsker å benytte våre anbefalinger og står fritt til å komme med egne forslag. Avlsrådet vektlegger helse, jaktlige egenskaper, mentalitet og eksteriør. Dunkerens særegne egenskaper har gjennom utallige generasjoner gjort rasen spesielt godt tilpasset norske jaktforhold og den norske jaktkultur. Dette er egenskaper man setter høyt og vil bevare. Imidlertid har det vært nødvendig med kontrollert innkryssing av andre raser for å øke dunkerens genetiske variasjon. Dette har selvfølgelig medført spesielle utfordringer knyttet til eksteriør og bedømmelse på utstilling, noe vi håper dette kompendiet kan belyse.



Gitt dagens situasjon med få valper produsert per år, vil vi relativt fort kunne komme opp i problemer med for snevert utvalg av foreldredyr/linjer og derav redusert genetisk variasjon. Dette vil kunne føre oss tilbake til problemene rasen hadde på begynnelsen av 1980-tallet, og som var den direkte foranledning til at innkryssing av andre raser ble igangsatt. Dette må vi for all del unngå! Imidlertid krever dette felles innsats fra alle dunkerinteresserte ved at vi er åpne om helseproblemer som oppstår og meddeler dette til avlsrådet slik at vi kan «styre unna» opplagte ugunstige kombinasjon i avlsarbeidet. Videre kan det hende at vi må gjøre slik avlsrådet gjorde på slutten av 1960-tallet når kvaliteten på datidens dunkere var for dårlig; fire på noen av faktorene vi legger vekt på i utvelgelsen av avlsdyr og kanskje bruke umeriterte hunder av "godt blod" slik at vi ikke står i en situasjon der vi avler for trangt.

Et siktemål må være å produsere 150-200 valper i året. Sist dette ble oppnådd var 2021 og det to siste årene har vi ikke engang greid 100. Dette er bekymringsfullt og opptar daglig arbeidet i så vel avlsråd som i Dunkerringen. Vi håper at vi i felleskap kan snu denne trenden og på den måten bidra til å videreføre en livskraftig norsk hunderase og kulturarv; Dunkeren.

Avlsrådet for Dunker

